

PLA D'ACTIVITATS 2016

**DESENVOLUPAMENT ESTRATÈGIA
COCEMFE BARCELONA 2015-2020**

De cara al període 2015-2020 es proposa abordar 3 reptes per part de COCEMFE-BCN:

- 1. Incidir en l'estratègia d'OBTENCIÓ de RECURSOS per les entitats membres de COCEMFE BCN:** desenvolupar accions proactives de captació de recursos per tal d'impulsar projectes i contribuir a la sostenibilitat de les entitats membres. Aquestes accions han d'estar adaptades als diferents perfils d'entitats de COCEMFE BCN (grans, petites,...)
 - Recursos provinents de convocatòries i subvencions públiques (suport per tal de presentar-se a convocatòries, començant per les entitats més petites). Es pot plantejar també l'accés a recursos europeus
 - Recursos privats

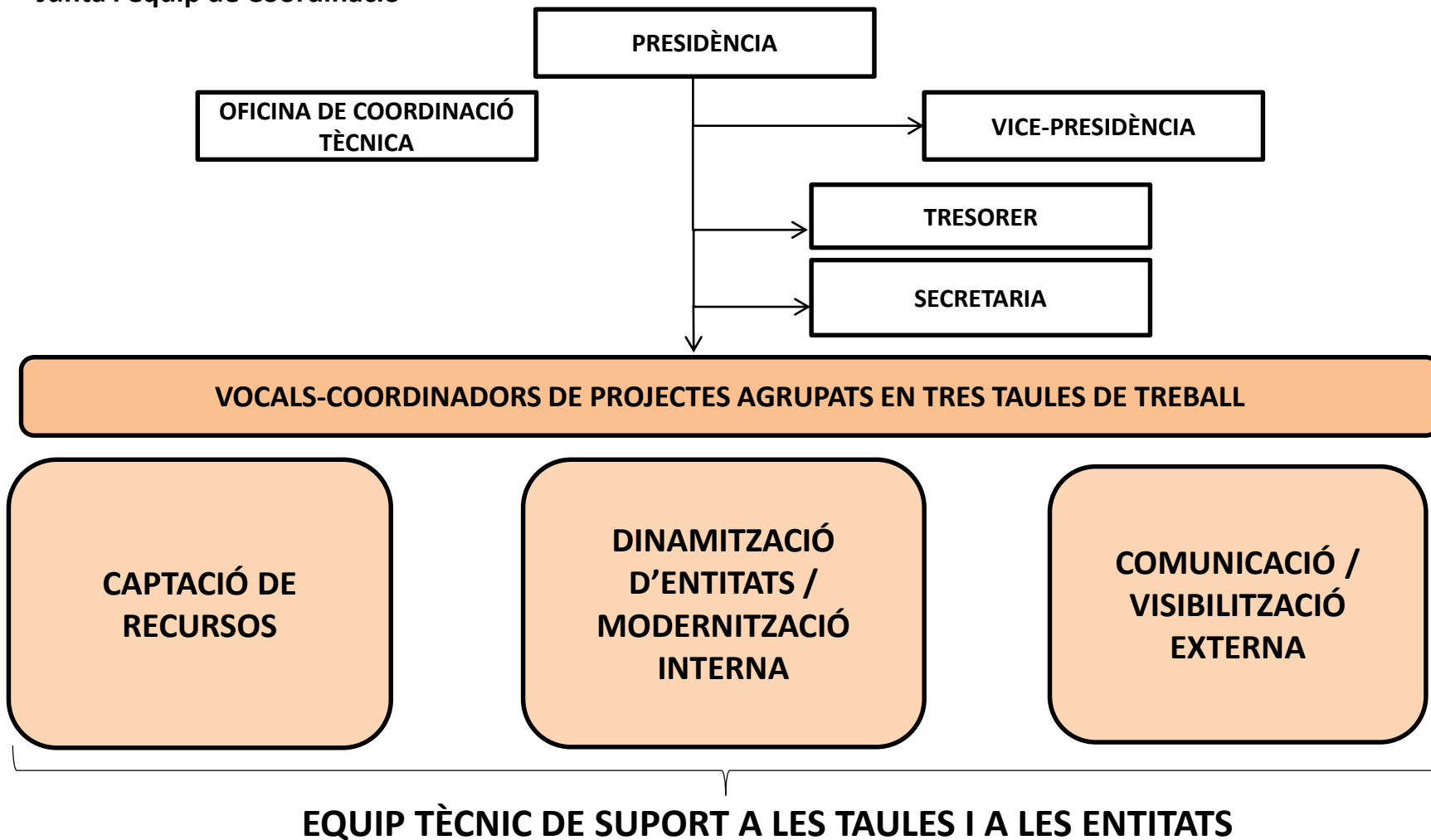
- 2. Posar en RELACIÓ a les entitats de COCEMFE BCN:** *crear sinèrgies entre les entitats i afavorir la seva modernització per tal de donar un millor servei a les persones amb discapacitat i les seves famílies*
 - Crear espais de comunicació per compartir informació i bones pràctiques
 - Compartir serveis i espais

- 3. Continuar enfortint el posicionament de COCEMFE BCN:** *donar visibilitat a COCEMFE per tal d'enfortir el seu posicionament com a referent social per a les persones amb discapacitat*
 - De cara a institucions públiques, sector privat i societat
 - De cara a les entitats membres

2. Organització proposada

3

Junta i equip de Coordinació



2. Organització: taules de treball

- Es proposa la creació de tres taules de treball integrades per membres de les entitats (veure dinàmica de funcionament i composició a la pàgina 15):
 - **COMUNICACIÓ / VISIBILITZACIÓ EXTERNA**
 - **CAPTACIÓ DE RECURSOS**
 - **DINAMITZACIÓ D'ENTITATS / MODERNITZACIÓ INTERNA**
- Aquestes taules són espais de treball que han de servir per impulsar accions concretes en cadascun dels 3 eixos prioritaris per COCEMFE BARCELONA pel període 2015-2020

2. Organització: Oficina de Coordinació Tècnica (1/2)

- L'Oficina de Coordinació dóna la possibilitat a COCEMFE Barcelona d'oferir recolzament tècnic als seus membres i d'actuar com a facilitador de la intercomunicació entre entitats.
- **Aquesta Oficina de Coordinació pot comptar amb equip tècnic que pot provenir de les pròpies entitats: pot ser personal que ja realitza hores en alguna entitat o que passa a completar el seu horari amb aquesta tasca de suport realitzada per COCEMFE BCN (aconseguint també finançament extra).**
- S'ha d'anar en compte en no gastar recursos en temes tècnics que limitin la capacitat d'acció de les entitats: és per aquest motiu que es proposa un model organitzatiu que aprofiti al màxim el personal de les pròpies entitats (ampliant puntualment el seu horari per a que el puguin dedicar a temes comuns de COCEMFE BCN). Cal concretar bé com fer-ho: cal estudiar el millor mecanisme per poder destinar hores de personal de les entitats a COCEMFE BCN i, per aquest motiu, és necessari definir bé la dinàmica de treball. Amb un equip de voluntaris no n'hi ha prou.
- No obstant, tot i les possibles dificultats, per tal d'aconseguir que COCEMFE BCN sigui forta i doni suport a les entitats, ha de créixer. Per fer-ho, es imprescindible que tingui un mínim d'estructura (totes les federacions s'ho plantegen). Aquesta estructura ha d'estar al servei de les entitats i no ha de prestar serveis de forma directa.

2. Organització: Oficina de Coordinació Tècnica (2/2)

- L'Oficina de Coordinació s'ocupa de:
 - Donar suport a les taules de treball (secretaria tècnica)
 - Donar suport a les entitats en tasques tècniques compartides
 - Donar suport tècnic a la Junta
 - Facilitar la intercomunicació entre les entitats
- Aquest equip de suport ha de servir per alleugerir les entitats a l'hora de realitzar tramitacions i processos «burocràtics».
- El fet de disposar d'aquest suport tècnic pot permetre a COCEMFE BCN dissenyar projectes més estratègics per obtenir finançament de grans organitzacions.

Es proposen **tres tipus de reunions periòdiques** bàsiques

1. Reunió Junta i Assemblea

- Són les reunions periòdiques de la Junta i l'Assemblea
- Es recomana realitzar dues assemblees cada any (encara que per estatuts es marqui només una)
- Es recomana realitzar una reunió mensual de la Junta, no obstant per començar es poden realitzar cada 2 o 3 mesos.
- L'Assemblea i la Junta marquen l'estratègica de COCEMFE BCN

2. Trobades de les TAULES de TREBALL

- Són trobades de treball de cadascun dels 3 àmbits temàtics prioritaris
- Les entitats es poden inscriure lliurement a tantes taules com vulguin (es recomana que cada entitat estigui com a mínim a una taula)
- Les taules tenen llibertat per escollir els temes a tractat (també poden rebre encàrrecs de la JUNTA /ASSEMBLEA)
- La periodicitat de les trobades estarà marcada per la pròpia taula
- Cada taula estarà coordinada per un vocal de la Junta
- Les taules comptaran amb el suport de l'Oficina de Coordinació Tècnica

3. Trobades socials d'intercanvi

- Són trobades de caire social que serveixen per afavorir el coneixement mutu entre les membres de les entitats (sopar, acte lúdic, etc)

3. Accions clau de millora 2015-2020: Detall de temes a tractar per les 3 taules de treball

CAPTACIÓ DE RECURSOS I OPTIMITZACIÓ DE RECURSOS

- Elaborar un **Pla de captació de recursos a 2/3 anys** que contempli tant l'accés a subvencions públiques (accedint a convocatòries estatals) i la recerca de patrocinis
- Realitzar una anàlisi econòmica compartida per assegurar un mínim d'estructura bàsica de les entitats, per tal que aquestes puguin desenvolupar accions d'atenció directa.
- Suport a l'elaboració de documentació administrativa per obtenir subvencions
- **Mancomunar serveis i compartir despeses extraordinàries.** Per exemple es proposa compartir sempre que sigui possible despeses de comunicació, assessorament legal i administratiu
- **Unificar proveïdors** per obtenir millors ofertes econòmiques

DINAMITZACIÓ D'ENTITATS / MODERNITZACIÓ INTERNA (1/3)

- Crear una **plataforma senzilla i on-line per compartir** de forma dinàmica (més enllà d'un email):
 - Difondre el llistat de serveis de les entitats de COCEMFE BCN.
 - Intercanviar idees per desenvolupar possibles projectes en comú.
 - Compartir recursos disponibles com sales, serveis, etc.
 - Difondre notícies sobre cursos i formacions, convocatòries i subvencions, modificacions de lleis.
 - Crear una agenda compartida d'activitats.
- Desenvolupar un **Pla de voluntariat conjunt**: ajudar a captar voluntaris (amb diferents perfils) fent una llista de persones interessades amb un compromís mínim per que les entitats les puguin trucar quan tenen necessitat.
- **Borsa de treball compartida**: establir un vincle amb les empreses (tenen la obligació de tenir un mínim de treballadors discapacitats) per la inserció laboral d'usuaris de les entitats.
- **Borsa de pràctiques compartida**: establir convenis de col·laboració amb Universitats i Centres de Formació per tal que els estudiants puguin realitzar pràctiques a les entitats de COCEMFE BCN.

DINAMITZACIÓ D'ENTITATS / MODERNITZACIÓ INTERNA (2/3)

- **Organitzar trobades de germanor entre entitats per que es coneguin i compartir coneixement** (tarda o cap de setmana, per les persones que treballen): compartir bones pràctiques (ex. vídeos a les xarxes socials), fer algun projecte conjunt, fer una pluja d'idees, participar en activitats de recolzament mutu (ex. Cocemfe a la caminada pel Lupus, adhesió a una petició de la UE per assignar el dia del pacient), intercanviar contactes/ informacions (ex. dissenyador gràfic, realitzador de vídeos). Cal anar més enllà de l'enviament de correus electrònics i de les assemblees anuals. Es poden utilitzar espais agradables en centres cívics.
- **També organitzar alguna trobada amb membres de COCEMFE Espanya**
- **Grup de whatsapp de Cocemfe:** L'ACLEG té un grup de whatsapp per comunicar-se (els estatuts ho permeten)
- **S'ha de precisar quines són les entitats de COCEMFE BARCELONA** actives i amb voluntat de participar en el desplegament del Pla Estratègic

DINAMITZACIÓ D'ENTITATS / MODERNITZACIÓ INTERNA (3/3)

- **Assessorament i formació:** per exemple, per les lleis de transparència i protectorat. Cal formació i assessorament en tots aquells aspectes que se li van exigint a les entitats del tercer sector, com per exemple els aspectes relacionats amb la Llei de Transparència (les entitats de COCEMFE estan sota el paraigües de COCEMFE Espanya). L'Entitat Dones No Estàndar s'ofereix per realitzar una formació sobre subvencions.
- **Pla Estratègic de les entitats:** un dels reptes de les entitats és evolucionar cap a un perfil més tècnic, i no només amb voluntaris. Per aquest motiu es comenta que seria útil que totes les entitats de COCEMFE BCN tinguessin el seu Pla Estratègic, adaptat a la seva realitat.

COMUNICACIÓ / VISIBILITZACIÓ EXTERNA

- Es tracta d'aprofitar la imatge positiva de COCEMFE per tal de fer de "lobby i portaveu" de les entitats i defensar els seus interessos. Actuar com a portaveu davant de l'administració i altres federacions. Per fer-ho es pot realitzar una **agenda compartida d'accions de visibilització** a realitzar periòdicament.
- Entre les accions de visibilització es valora positivament l'activisme orientat a influir en decisions i polítiques públiques (per exemple en tot allò relacionat amb reformes urbanes, el transport públic, l'accessibilitat i la mobilitat).
- Realitzar una **jornada pública a l'any** on es presentin les diferents entitats de COCEMFE i es puguin captar nous usuaris
- Cal **buscar un lema** que permeti cohesionar COCEMFE
- **Participar activament en estudis** que donin visibilitat al sector, en particular amb l'ODF