

PRESENTACIÓ MEMÒRIA DE GESTIÓ
COCEMFE BARCELONA 2020,
APROVADA PER UNANIMITAT DE
L'ASSEMBLEA GENERAL el 30 de juny
de 2021.

Índex

- 1. Presentació General: qui som i entitats membres**
- 2. Pla Estratègic 2021-2025: procés d'elaboració al 2020 i objectius 2021**
- 3. Projectes i Accions 2020**
 - COVID19 i Discapacitat
 - 30 anys Federació Francesc Layret COCEMFE-Barcelona
- 4. Relacions Institucionals**
- 5. Dones**
- 6. Finançadors, aliances i col·laboradors**

Qui som?

La Federació d'entitats de persones amb discapacitat física i orgànica Francesc Layret, COCEMFE Barcelona va ser constituïda el 20 de juny de 1990 a Barcelona, i està inscrita en el Registre d'Associacions de la Generalitat de Catalunya amb el número 164 de la secció 2ª del Registre de Barcelona.

La Federació COCEMFE Barcelona està constituïda per la unió voluntària d'associacions integrades, en la seva totalitat o majoritàriament, per persones amb discapacitat física i orgànica i d'altres entitats d'iniciativa social que treballen i cooperen conjuntament per crear sinergies, i nous espais de comunicació. Totes elles comparteixen recursos i contribueixen a fomentar la cultura de la sostenibilitat i la implementació dels Objectius de Desenvolupament Sostenible (ODS) i de l'Agenda 2030 de les Nacions Unides, a les entitats membres.

Qui som?

D'acord amb el Codi Ètic de COCEMFE Barcelona aprovat en la Junta Directiva celebrada el dia 18 de maig de 2018:

La nostra **MISSIÓ**

Vetllar per la defensa i l'exercici dels drets de les persones amb discapacitat física i orgànica.

Promoure a tots els nivells la qualitat de vida de les persones amb discapacitat física i orgànica com a valor intrínsec de la nostra federació.

Donar suport a les nostres entitats federades, utilitzant els recursos necessaris per implementar accions i actuacions de millora per a les persones amb discapacitat física i orgànica.

La nostra **VISIÓ**

Fomentar la responsabilitat social i la contribució a les polítiques públiques que vetllin pel benestar de les persones amb discapacitat física i orgànica.

Innovar impulsant projectes en línia amb les necessitats de les nostres entitats federades i les persones amb discapacitat física i orgànica.

Implementar l'Agenda 2030 i els Objectius de Desenvolupament Sostenible per a la construcció d'una societat cada vegada més inclusiva, igualitària i sostenible.

Els nostres **VALORS**

COCEMFE Barcelona es regeix pels principis de solidaritat entre els membres, cohesió interna, eficiència, transparència, eficàcia, qualitat de gestió, compromís d'incidir en l'entorn i en les polítiques públiques, participació democràtica, cooperació i treball conjunt.

Entitats membres



Pla Estratègic 2021-25



Procés d'elaboració	Calendari i participants
Treball de camp de preparació amb entrevistes a persones clau de Cocemfe a Catalunya i el seu entorn	Primera quinzena d'Octubre 2020 21 persones entrevistades
Primera sessió participativa virtual: Reflexió sobre l'entorn i els eixos estratègics	Dilluns 26 d'Octubre 2020 30 participants
Segona sessió participativa virtual: Proposta i prioritització estratègica d'accions	Dijous 19 de Novembre 2020 27 participants
Redacció del document de síntesi "Bases del Pla Estratègic de Cocemfe a Catalunya 2021-2025"	Segona quinzena de Novembre

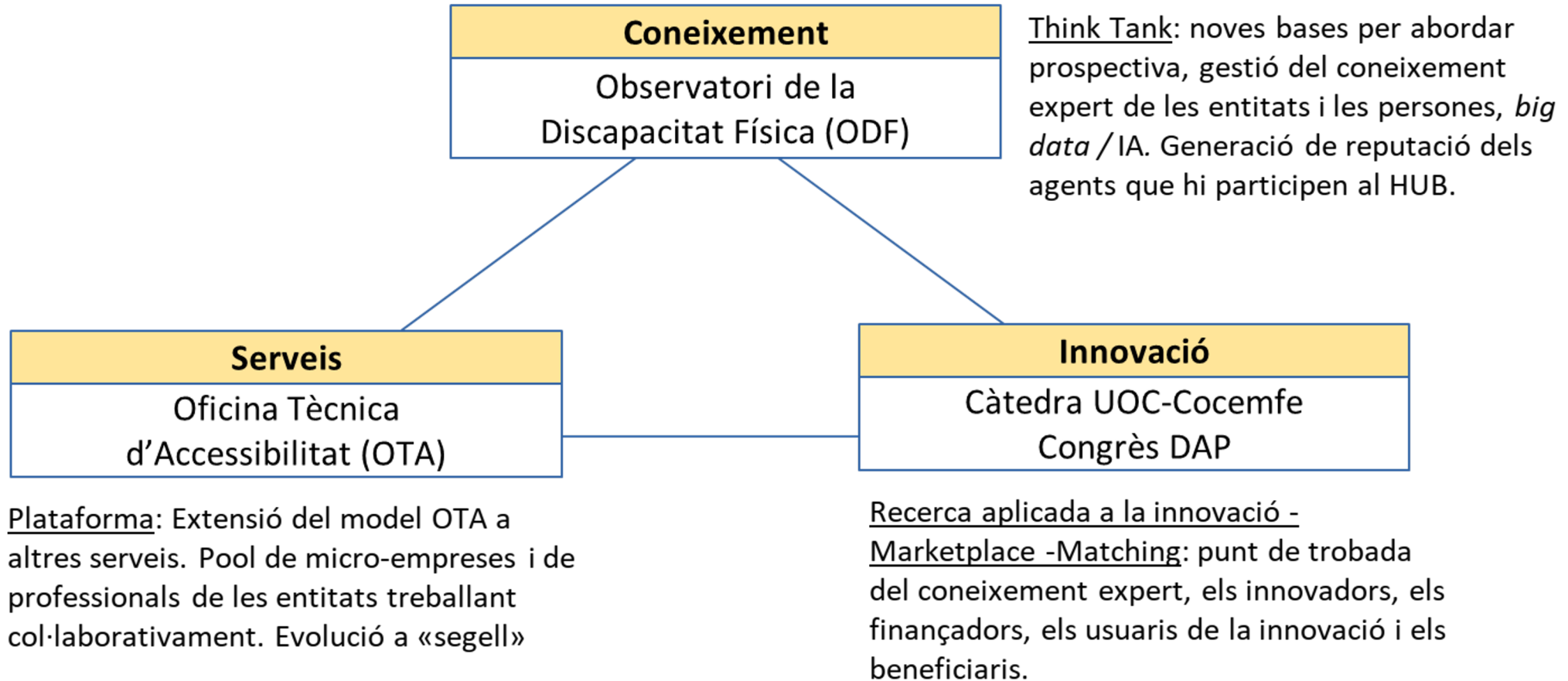
Pla Estratègic 2021-25

Eix 1: Guanyar força reivindicativa i operativa en el marc de l'autonomia personal, sumant esforços en la comunicació i la gestió del coneixement

Eix 2: Articular una nova oferta de serveis dirigits a les pròpies entitats (per optimitzar recursos) i a tercers (per augmentar ingressos)

Eix 3: Disposar d'una plataforma de captació col·laborativa i redistributiva de finançament per al desenvolupament de projectes d'innovació de caràcter comunitari

Pla Estratègic al 2021



Pla Estratègic al 2021

Grup Motor de Seguiment del Pla Estratègic

- 5 reunions realitzades, cadència actual 3er dijous de cada mes

Nova etapa de l'ODF: nou equip, més obert, obtenció de dades

- Establir estructura i línies generals de treball (març - juny)
- Presentació interna (juliol)
- Presentacions externes (setembre-novembre)
- Constitució espais de treball - Tècnic, Social, Sectorial- (desembre)

Pla Estratègic al 2021



Càtedra d'Autonomia Personal i Salut Digital amb la UOC

- Signatura del conveni (abril)
- Constitució de comissió mixta i aprovació de pla de treball (maig)
 - medició de la percepció d'autonomia personal
 - hàbits saludables i discapacitat
 - soledat i discapacitat
 - accessibilitat en cultura i oci
- Incorporació de primers partners col·laboradors (DKV, IMPD) (juliol)
- Presentació de primers resultats (setembre-desembre)
- Reunió de Càtedres relacionades amb discapacitat (desembre)

Pla Estratègic al 2021

Estendre el model de l'OTA a d'altres serveis

- Converses amb sectors i presentació de propostes (març - juny)
- Redacció de document Hub d'Autonomia Personal (juliol)
- Trobada amb entitats per identificar oportunitats (setembre/octubre)
- Articulació de línies de serveis prioritàries (setembre-desembre)
 - Inserció laboral i auto-ocupació
 - Serveis jurídics
 - Figura d'assistent personal

Projectes i accions

Pel que fa a les accions fetes en el marc de la pandèmia de la COVID19 durant l'any 2020, COCEMFE Barcelona s'hagut de transformar i per fer-ho, s'ha recolzat en la innovació, ha lluitat més que mai per la defensa dels nostres drets, que s'han esdevingut l'eix central de totes les nostres accions.

També es van dur a terme esdeveniments per celebrar els **30 anys** de Cocemfe-Barcelona.



ESTUDI: LA COVID-19 VERS L'AUTONOMIA PERSONAL

- Sorgeix de la necessitat de conèixer l'impacte de la crisi del COVID-19 en les persones amb discapacitat i malalties cròniques.
- Vol també detectar el canvi de necessitats en aquest col·lectiu, així com dotar de les eines necessàries a entitats i serveis
- 6 dones i 4 homes, amb discapacitat física i/o orgànica, i amb més del 33% reconegut. Amb diferents situacions laborals (Atur, ERTE, en actiu, jubilació)
- Entrevistes d'unes 2 hores de durada, amb part semiestructurada i part etnogràfica, amb fotos/vídeos de llar i/o audiodiaris



Com a conclusions, l'estudi diu que la COVID19 ha impactat, en general, de manera negativa en la vida de les persones amb discapacitat, generant les següents conseqüències:



ESTUDI: “L’IMPACTE DE LA COVID19 EN LES PERSONES AMB DISCAPACITAT I AMB MALALTIES CRÒNIQUES A L’ÀREA METROPOLITANA DE BARCELONA”

L’**Observatori de la Discapacitat i COCEMFE Barcelona** treballen conjuntament per conèixer en profunditat l’impacte de la crisi de la COVID-19 a través de les percepcions i les vivències de persones amb discapacitat i malalties cròniques que resideixen a l’Àrea Metropolitana de Barcelona, per **orientar l’acció tant de l’Administració com de les entitats socials** que donen servei a aquests col·lectius.

En aquest sentit s’han proposat detectar i analitzar:

Canvis en les necessitats de la població objecte d’estudi durant l’estat d’alarma.

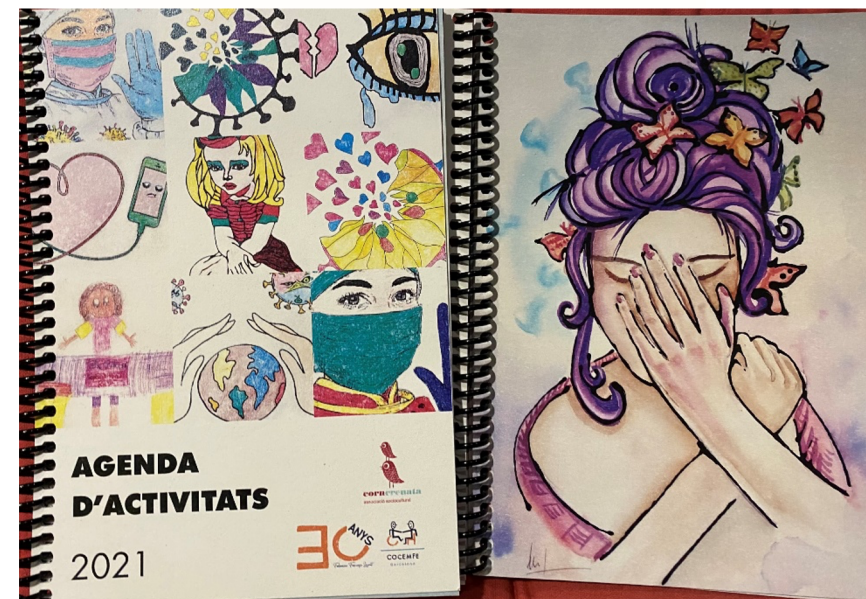
Percepcions i conductes durant el procés de desconfinament (més llarg i restrictiu per a les persones vulnerables i amb un major risc de contagi).

L’evolució de les necessitats i els hàbits de les persones amb discapacitat i amb malalties cròniques, en el context de l’anomenada “**nova normalitat**”.

L’estudi es desenvolupa en 3 fases: una primera fase serveix per contextualitzar la població d’estudi, identificar necessitats no cobertes i conèixer percepcions i conductes davant la crisi. En una segona fase es dimensionen les opinions i necessitats detectades i es jerarquitzen els diferents reptes a treballar en una tercera fase, orientada a la co-creació de solucions innovadores que permetin donar resposta a aquestes necessitats.

"Emociones Compartidas"

- COCEMFE Barcelona juntament amb l'entitat cultural CONRCRENATA i amb el suport de COCEMFE i de la DIPUTACIÓ DE BARCELONA va dur a terme el projecte "EMOCIONS COMPARTIDES". Una imatge val més que mil paraules.



- Mitjançant dibuixos, dels quals vàrem rebre una quarantena, el projecte va permetre plasmar les emocions que l'usuariat de la Federació va sentir durant el confinament. Es trasllada por, patiment, dolor i ansietat

Exposició virtual: Transitando desde lo íntimo

- Projecte fotogràfic impulsat pel Carlos Lázaro, (Junta Directiva d'Amputats Sant Jordi i Tresorer de COCEMFE Barcelona), amb la supervisió del fotoperiodista Emilio Morenatti, i la participació de la periodista Laura Cercós (col·laboradora de COCEMFE Barcelona)
- L'objectiu és visibilitzar les experiències viscudes per les persones amb discapacitat durant el confinament, mirant cap a noves possibilitats rere el confinament. Es fa mitjançant un recull d'instantànies de persones de la Federació durant el confinament.
- Es finalitzarà durant el 2021

MICRO SITE COVID 19

web de COCEMFE BARCELONA

- Recursos i informació actualitzada dia a dia, consultables del desenvolupament de la pandèmia
- Potenciat amb infografies sobre la situació per fer la informació més accessible
- Recull d'informació dels serveis que ofereixen les entitats federades

COVID-19: Recursos del Movimiento Asociativo de COCEMFE Barcelona

Ante la situación grave que estamos viviendo en relación a la emergencia del COVID -19 el Movimiento Asociativo de COCEMFE ha puesto en funcionamiento diferentes iniciativas para informar, paliar las consecuencias y ponerse a disposición de las personas con discapacidad y/o en situación de dependencia más vulnerables.



Descarga los recursos del Movimiento Asociativo de COCEMFE Barcelona en PDF.

e-barcelon

INFORMACIÓN

Desde COCEMFE Barcelona animamos a todos y a todas a mantenerse informados/as de la crisis a través de medios oficiales y contrastados:

- Recuerda que **para resolver dudas de salud puedes llamar al 061** o, desde fuera de Catalunya, al número 933 038 158
- [Canal Salut - Generalitat de Catalunya](#)
- [Web del Departament d'Afers Socials](#)
- [Web Barcelona des de casa, elaborada por el Ayuntamiento de Barcelona](#)
- [Página web del Ministerio de Sanidad](#)

LEGISLACIÓN

- [RESOLUCIÓN SLT/2620/2020, de 25 d'octubre, por la que se adoptan medidas de salud pública, de restricción de la movilidad nocturna, para la contención del brote epidémico de la pandemia de Covidien-19 al territorio de Cataluña.](#)
- [Real Decreto 926/2020, de 25 de octubre, por el que se declara el estado de alarma para contener la propagación de infecciones causadas por el SARS-CoV-2.](#)
- [RESOLUCIÓN SLT/2568/2020, de 19 de octubre, por la que se modifica la Resolución SLT/2546/2020, de 15 de octubre, por la que se adoptan nuevas medidas en materia de salud pública para la contención del brote epidémico de la pandemia de Covidien -19 en el territorio de Cataluña.](#)

MATERIAL SANITARI

- COCEMFE Barcelona va esforçar-se en aconseguir material sanitari, a través de donacions, per facilitar-lo a les entitats i/o persones més vulnerables.
- L'Associació **NATURA I SALUT NATSAL** va contactar amb entitats i associacions, que desinteressadament van confeccionar i/o donar material

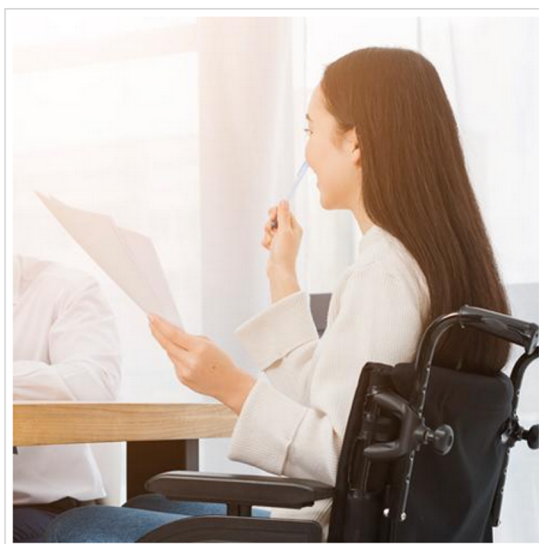
Entitats contactades per NATSAL	Material distribuït a les entitats
PROTECCIÓ CIVIL Castelldefels UPC Castelldefels – TINKERERS FAB LAB CORONAVIRUS MAKERS OMPLIM MAGATZEMS SINDICATO MANTERO Sòcies i socis de NATSAL (confecció de mascaretes)	5.000 mascaretes quirúrgiques 2.100 mascaretes de cotó de tres capes 2.000 guants 700 pantalles protectores 3D 500 bates de plàstic reutilitzable 500 “buzos” 200 obreportes de seguretat 100 Ulleres protectores 100 Gels hidroalcohòlics de 100ml



NOTES DE PREMSA

COCEMFE Barcelona ha fet un total de 4 notes de Premsa directament i, ha estat representada en les més de 10 notes de premsa elaborades pel COCARMI i unes 10 més per COCEMFE serveis centrals. La majoria d'elles han estat en relació a la covid19 i per reivindicar els drets de les persones amb discapacitat amb motiu de la pandèmia.

La crisi del coronavirus amenaça d'augmentar les desigualtats en ocupació entre les persones amb discapacitat i sense



L'impacte de la Covid-19 en les persones amb discapacitat i amb patologies cròniques a l'Àrea Metropolitana de Barcelona

Detecció de necessitats i elaboració de propostes per fer front a la "nova normalitat" COCEMFE | Maig 2020



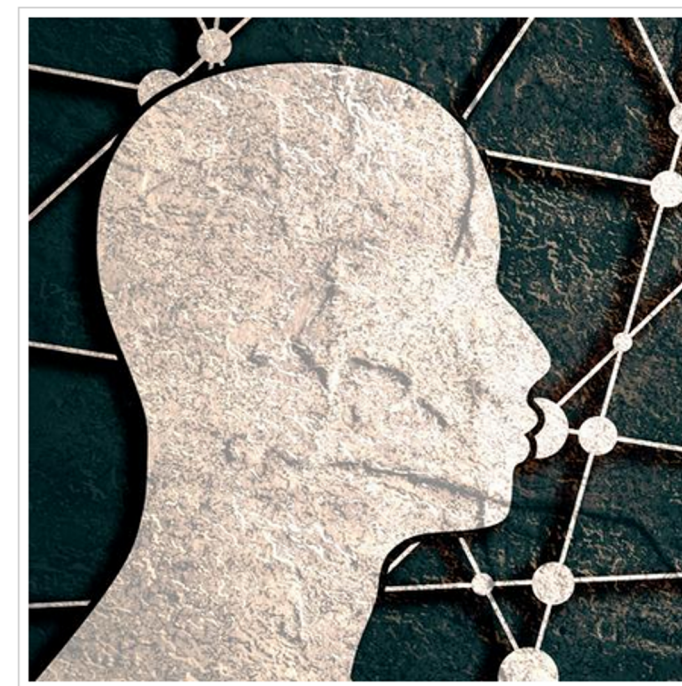


COL·LABOREM AMB EL PROJECTE EMOCIONS COMPARTIDES DE CORNCRENATA!

Les persones amb paràlisi cerebral denuncien la seva situació en el confinament



El Col·legi de Psicòlegs elabora una guia de recomanacions sobre la gestió psicològica de l'estat d'alarma causat pel Coronavirus



Serveis

Oficina Tècnica d'Accessibilitat-OTA



- Projecte de senyalètica de TMB (revisió de manuals de trens i estacions i de noves sèries de Metro)
- Suport en l'elaboració del Pla d'Acció del Conveni entre COCEMFE Barcelona i l'AMB
- Estudi sobre processos i eines de traçabilitat d'incidències als municipis de l'AMB
- Revisió i esmenes al Nou Codi d'Accessibilitat
- Dinamització de les sessions relatives al Hub d'Autonomia Personal i sobre ODS.
- Participació a la jornada del Grup Motor de St. Climent de Llobregat

Guies

Oficina Tècnica d'Accessibilitat-OTA

1. Guia de subvencions i ajuts per a entitats i persones amb discapacitat.

Cerca de premis, ajuts i subvencions en matèria d'accessibilitat i autonomia personal oferts tant per a Administracions públiques com per a empreses privades. És una eina viva i de referència.

58 recursos recollits en les següents categories:

- Per a arranjaments i rehabilitació d'habitatges
- Per al servei de transport adaptat
- Per a la instal·lació d'ascensors o elevadors
- Per a la supressió de barreres arquitectòniques als edificis

Guies

Oficina Tècnica d'Accessibilitat-OTA

2 . Guia d'entitats amb serveis

128 entitats registrades de les quals:

- 49 amb serveis relacionats amb la construcció i el manteniment
- 13 amb serveis de missatgeria i distribució
- 17 en l'àmbit de la neteja i els serveis auxiliars
- Altres

Infografies "La Discapacitat a Catalunya"

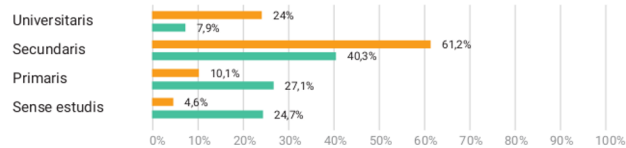
Observatori de la Discapacitat ODF

LA DISCAPACITAT A CATALUNYA 2018

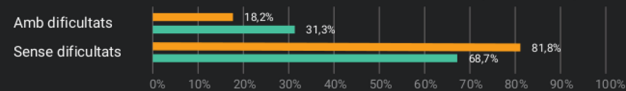


UNA COMPARATIVA RESPECTE DE LA POBLACIÓ SENSE DISCAPACITAT

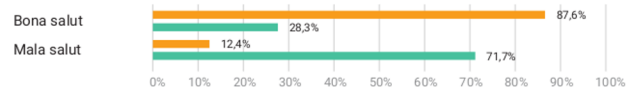
NIVELL D'ESTUDIS



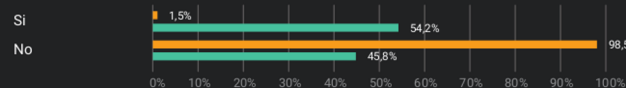
DIFICULTATS ECONÒMIQUES



ESTAT DE SALUT AUTOPERCEBUT



MANCA D'AUTONOMIA PERSONAL



Font: elaboració pròpia a partir de les dades de l'ESCA 2018.

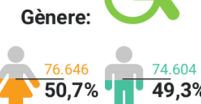


LA DISCAPACITAT A CATALUNYA 2018

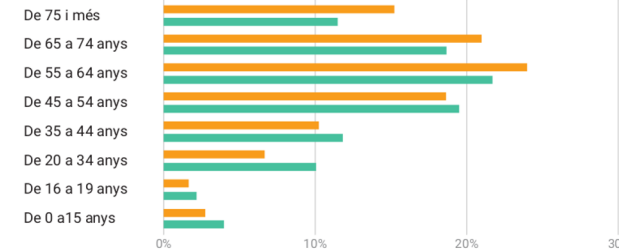


GRAU INFERIOR AL 33%

A Catalunya hi ha **151.250** persones amb un grau de discapacitat inferior al 33%. Sumat a les persones que tenen reconegut més del 33%, el total és de **733.277** persones



Grups d'edat per gènere



Tipologia (menys del 33%)

Físics Motòrics	Físics No Motòrics	Visual	Auditiu	Intel·lectual	Transtorn mental	Múltiple Físics -Intel·lectuals	No consta
49,8%	21,4%	7,7%	6,4%	3,0%	6,8%	0,0%	4,9%

Tipologia TOTAL (més i menys del 33%)

Físics Motòrics	Físics No Motòrics	Visual	Auditiu	Intel·lectual	Transtorn mental	Múltiple Físics -Intel·lectuals	Invalidesa	No consta
36,9%	20,5%	6,2%	5,7%	9,2%	16,9%	0,7%	2,8%	1,0%

*Dades extretes de Departament de Treball, Afers Socials i Famílies i de l'Idescat.



LA DISCAPACITAT A CATALUNYA 2018

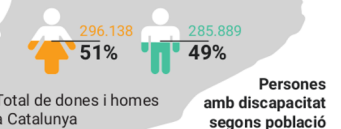


A Catalunya hi ha

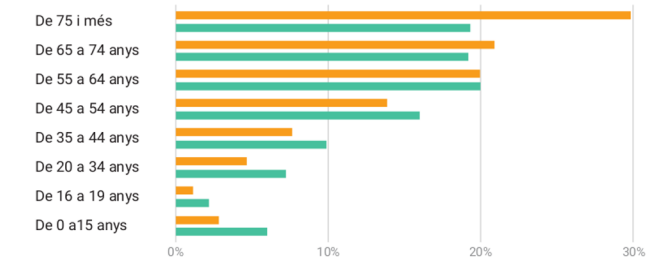
582.027 persones amb un grau de discapacitat reconegut,

un **7,7%** de la població total

Població amb discapacitat



Grups d'edat per gènere



Tipologia

Físics Motòrics	Físics No Motòrics	Visual	Auditiu	Intel·lectual	Transtorn mental	Múltiple Físics -Intel·lectuals	Invalidesa
33,6%	20,3%	5,8%	5,6%	10,8%	19,6%	0,9%	3,5%

*Dades extretes de Departament de Treball, Afers Socials i Famílies i de l'INE.



GRUP OBERT D'ACCESSIBILITAT DEL COAC (Col·legi d'Arquitectes) GOA Oficina Tècnica d'Accessibilitat

Tres reunions en les que s'ha tractat:

- Pla d'Accessibilitat
- Locals comercials buits. Possibilitat de creació d'habitatges
- Ajuts Accessibilitat IMPD
- Formació Escola Sert
- MegaMapatón UPC
- Habitatges no accessibles i possibles solucions
- Urbanisme accessible
- Comerços accessibles
- Co-housing i noves formes d'habitatges donant resposta a l'envelliment i diversitat funcional



Grup Motor

Oficina Tècnica d'Accessibilitat



Grup Motor per l'accessibilitat



Durant el 2020 el Grup Motor ha fet tres reunions a través de la Plataforma ZOOM de COCEMFE Barcelona i un treball per estudiar l'accessibilitat al municipi de Sant Climent de Llobregat.

L'Àrea Metropolitana de Barcelona (AMB) amb el **Grup Motor de COCEMFE Barcelona d'Impuls de Polítiques d'Accessibilitat als Municipis Metropolitans** i el **COAC** s'han unit per treballar en la **formació i difusió** en el disseny de la ciutat des d'una visió d'**accessibilitat universal**.

Sessió informativa per presentar el marc de cooperació entre l'**AMB** i el **COAC** i donar a conèixer el **valor de l'accessibilitat** com a eina de disseny, presentar un **exemple d'èxit tant d'execució com de gestió** del projecte de millora d'accessibilitat de dues finques al c/ de les Neus i el curs "**L'accessibilitat com a eina de disseny**"

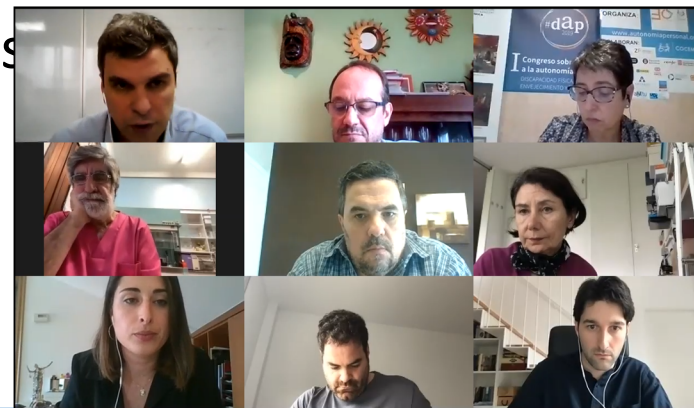
Jornades Open Lab Mobility

30 anys Cocemfe-Barcelona

- 24 necessitats d'accessibilitat universal i mobilitat sostenible detectades
- 18 línies d'actuació en marxa en accessibilitat universal i mobilitat sostenible llistades i compartides
- Priorització de projectes a implementar
- 17 estratègies per accelerar el paradigma de mobilitat 4.0 definides



24/06/2021



Nombre de secció



28

Jornada ODS

30 anys Cocemfe-Barcelona



COCEMFE
Barcelona

Tres taules temàtiques:

- El paper de les institucions, amb **Pere Navarro** (Consorti Zona Franca Barcelona), **Baltasar Pozuelo** (AEPedrosa i Àrea8); **Guillem Espriu** (AMB) i **Núria Parlon** (alcaldessa de Sta. Coloma de Gramenet i diputada delegada per les Polítiques de Participació, l'Agenda 2030 i els ODS).
- Els Objectius de Desenvolupament Sostenible i el seu compliment, amb **Carles Agustí**, (Consultor internacional en ODS acreditat per la IFGICT)
- Experiències d'implementació amb les ponències de **Marta Canas** (COCEMFE Catalunya)
Esther Jolonch (Fundació Catalana de Paràlisi Cerebral),
Emeteri Frago (Àrea 8 i AEPedrosa)
Isidre Sierra (alcalde de St. Climent del Llobregat i AMB)



3a SESSIÓ DE LA TAULA DE MODEL URBÀ DEL PACTE PER BARCELONA

Propostes presentades:

1. Consell d'Experts
2. Centre d'Innovació Tecnològica (CIDAP)
3. Escola de vida per a la salut i l'autonomia personal
4. Barcelona Open Lab for Accessible & Sustainable Mobility
5. El dret a la longevitat
6. "Objectius de Desenvolupament Sostenible

Pacte per Barcelona

TAULA MODEL URBÀ

Aportacions de COCEMFE Barcelona

Barcelona, 22 de juny 2020



Jornada “El dret a l'autonomia personal en temps de coronavirus” - Ajuntament de Barcelona



Presentació del projecte de la Càtedra d'Autonomia Personal i Salut Digital amb la UOC en el dia Internacional de les persones amb discapacitat.

UOC Universitat Oberta de Catalunya

COCEMFE uoc.edu

Càtedra COCEMFE – UOC sobre **Autonomia Personal y Salud Digital**

Principios generales que orientan la CÁTEDRA

- La Autonomía Personal como pilar básico de trabajo con **colectivos específicos**: personas con discapacidad, enfermos crónicos y otras poblaciones vulnerables (Ley 39/2006)
- La investigación como estrategia de generar **evidencia científica y su transferencia a la sociedad** en el ámbito de la Autonomía Personal
- La **promoción de la Salud y el Bienestar a través de las tecnologías** como pilar básico del concepto de Autonomía Personal
- La promoción de la **participación** en el **co-diseño** de investigaciones y soluciones como elemento central
- Una concepción abierta de la salud que abarca **todas las dimensiones de la vida de las personas**, incluyendo aspectos como vivienda, efectos de covid y movilidad de las personas.
- Una **visión 5P** de la Salud en los colectivos con los que trabajaremos: Participativa, Predictiva, Personalizada, Preventiva, Poblacional



Participació en Campanyes



COCEMFE
Barcelona

- RETO MARIPOSA, en el Dia Mundial del Lupus
- MULLA'T PER L'ESCLEROSI MÚLTIPLE
- POSA'T LA GORRA D'AFANOC
- DIA DE LA DONA
- DIA DE LA VIOLÈNCIA DE GÈNERE
- DIA DE LES PERSONES TREBALLADORES
- DIA DE LES PERSONES AMB DISCAPACITAT
- DIA INTERNACIONAL DEL VOLUNTARIAT



Dones

Consell de la Dona de la Zona Franca de Barcelona

“Constitució CONSELL DE LA DONA EMPRESÀRIA DE LA ZONA FRANCA DE BARCELONA”. 1r Consell d’Europa que es constitueix en un àmbit empresarial.

SIGNATURA PROTOCOL GENERAL D’ACTUACIÓ entre el Consorci de la Zona Franca, COCEMFE BARCELONA, Mercabarna, CELLNEX TELECOM, Quimidroga, SEAT, AMB, NISSAN i TMB per impulsar la visibilitat de la dona en l’àmbit industrial.

15 de setembre de 2020



Dones

Empoderament i Activació per a l'Ocupació

A Barcelona, gràcies a la col·laboració de COCEMFE i la Fundació la "Caixa", s'han atès des de **2017 més de 117 dones amb discapacitat** i s'han realitzat un total de **446 hores d'atenció individual, 118 hores d'atenció grupal** i s'han incorporat al mercat laboral un total de **29 dones**.



I Jornada
Violencia Contra la Mujer Con Discapacidad en el Ámbito Laboral
25 de noviembre de 2020

12:00 Presentación
Roser Roligé Presidenta de COCEMFE Catalunya
Anxo Quelriga Presidente de COCEMFE
Jaume Farré Director del Área de Inclusión Social, Fundación "la Caixa"

12:10 Violencia contra la mujer con discapacidad en el ambiente laboral - Mesa Redonda
Laura Martí Técnica de Investigación en CEMUDIS, experta en violencia de género
Alba Gámez Técnica de Empoderamiento y Activación para el Empleo de COCEMFE, experta en género
Jordi Cerezuola Director de Ibermútua

12:55 Turno de preguntas

13:05 Cómo combatir esta violencia - Mesa redonda
Amalia Gamio Doctora, Comité sobre los derechos de las personas con Discapacidad de Naciones Unidas
Erika Torregrossa Abogada y asesora del Ministerio de Inclusión, Seguridad Social y Migraciones
Marta Valencia Secretaria de Organización de COCEMFE y Presidenta de CEMUDIS

13:50 Turno de preguntas

14:00 Mujeres empoderadas: experiencias - Mesa Redonda
Mariona López Activista para la inclusión social de TEA y ASD
Sònia Guirado Medallista Paralímpica de Barcelona 1992
Àmbra de Turro Licenciada en Filología, cofundadora de la Asociación MEVA, mujer diversa y empoderada

14:20 Cierre

Moderadora: Montserrat Pailarès Presidenta de COCEMFE Barcelona

Inscríbete aquí: 

Organiza:    

Colabora:  

Jornada “Violencia Contra la Mujer Con Discapacidad en el Ámbito Laboral” - 25 de Noviembre de 2020

Dones

Estudi: Situació Social i Laboral Dones amb Discapacitat a Catalunya

El 33% de dones enquestades diuen que els seus treballs són accessibles però que requereixen millores i quasi un 10% afirma que els seus treballs són completament inacessibles.

7 de cada 10 dones tenen discapacitat física i/o orgànica

El 17,3 de dones té dos o més tipus de discapacitat

El 41,8% de dones té un salari inferior 900 euros

El 38,2% de dones indica que guanya entre 900 i 1.500 euros

Estudi: Situació Social i Laboral Dones amb Discapacitat a Catalunya

El 52,1% de les dones que tenen entre 16 i 25 anys cobra menys de 900 euros mentre que en les dones majors de 55 anys el percentatge és del 45,7%.

Les dones amb discapacitat intel·lectual o mental tenen, generalment, salaris més baixos.

El 54,4% de dones amb un grau de discapacitat del 65% al 74% té una remuneració menor a 900 euros mentre que en les dones que tenen entre el 33% i el 44% aquest percentatge és del 40,7%

Moltes dones no troben feina degut a la discapacitat



Dones

Participació en els següents espais

FUNDACIÓN CERMI MUJERES

CEMUDIS

CONSELL DE DONES DEL COCARMÍ

DONES NNUU BARCELONA

CONSELL DE DONES DE CASTELLDEFELS

INSTITUT CATALÀ DE LES DONES

CONSELL DE DONES DE LA ZONA FRANCA

CONFESQ



Finançadors, aliances i col·laboradors



El 2020, COCEMFE BARCELONA HA SIGNAT els següents convenis:

CONVENI de col·laboració amb l'ÀREA METROPOLITANA DE BARCELONA per promocionar l'accessibilitat i els drets d'aquestes persones a l'AMB

CONVENI DE COL·LABORACIÓ AMB NATSAL

CONVENI DE COL·LABORACIÓ AMB AMPUTATS SANT JORDI

CONVENI DE COL·LABORACIÓ AMB DKV INTEGRALIA PER A LA PROMOCIÓ DE LA INSERCIÓ LABORAL

CONVENI AMB INTEGRÀLIA PER A LA COL·LABORACIÓ EN LA CÀTEDRA COCEMFE BARCELONA-UOC

CONVENI AMB LA DIPUTACIÓ DE BARCELONA

